

АНАЛИТИЧЕСКАЯ СПРАВКА
по итогам Всероссийских проверочных работ
ПО ГЕОГРАФИИ,
проведенных в 2021 году в 6-8-х классах

ГБОУ СОШ №26 г. Сызрани

(наименование ОО)

1. НОРМАТИВНО-ПРАВОВОЕ ОБЕСПЕЧЕНИЕ И СРОКИ ПРОВЕДЕНИЯ ВПР

Всероссийские проверочные работы (далее – ВПР) для учащихся 6-8-х классов проводились на территории Самарской области в марте - мае 2021 года в качестве входного мониторинга качества образования.

ВПР в 2021 году проходили в штатном режиме по материалам обучения за текущий класс.

Проведенные работы позволили оценить уровень достижения обучающихся не только предметных, но и метапредметных результатов, в том числе овладения межпредметными понятиями и способность использования универсальных учебных действий (далее – УУД) в учебной, познавательной и социальной практике. Результаты ВПР помогли образовательной организации выявить имеющиеся пробелы в знаниях у обучающихся для корректировки рабочих программ по учебным предметам на 2021-2022 учебный год.

Нормативно-правовое обеспечение ВПР

- Приказ Министерства образования и науки Российской Федерации от 6 октября 2009 г. № 373 «Об утверждении и введении в действие федерального государственного образовательного стандарта начального общего образования»;

- Приказ Министерства образования и науки Российской Федерации от 17 декабря 2010 г. № 1897 «Об утверждении федерального государственного образовательного стандарта основного общего образования»;

- Приказ Рособнадзора от 11.02.2021 № 119 «О проведении

Федеральной службой по надзору в сфере образования и науки мониторинга качества подготовки обучающихся общеобразовательных организаций в форме всероссийских проверочных работ в 2021 году»;

- Распоряжение министерства образования и науки Самарской области от 8 февраля 2021 г. № 137-р» Об утверждении порядка обеспечения объективности проведения оценочных процедур результатов освоения общеобразовательных программ обучающимися образовательных организаций Самарской области»;

- Распоряжение министерства образования и науки Самарской области от 9 марта 2021 г. № 223-р «О проведении Всероссийских проверочных работ в Самарской области в 2021 года;

- Приказ Западного управления министерства образования и науки Самарской области от 26 февраля 2021 г. № 129 «О проведении мониторинга качества подготовки обучающихся общеобразовательных организаций, подведомственных Западному управлению министерства образования и науки Самарской области, в форме Всероссийских проверочных работ».

Даты проведения мероприятий:

Сроки проведения ВПР по каждой образовательной организации устанавливались индивидуально в рамках установленного временного промежутка с 15 марта по 21 мая 2021 года.

2. ОСНОВНЫЕ РЕЗУЛЬТАТЫ ВЫПОЛНЕНИЯ ВПР ПО ГЕОГРАФИИ

2.1. РЕЗУЛЬТАТЫ ВЫПОЛНЕНИЯ ПРОВЕРОЧНОЙ РАБОТЫ ОБУЧАЮЩИХСЯ 6 КЛАССА ПО ГЕОГРАФИИ

Участники ВПР по географии в 6-х классах

В написании ВПР по материалам 6-го класса учебного в штатном режиме в марте-мае 2021 года приняли участие 25 обучающихся.

Информация о количестве участников проверочных работ приведена в таблице 2.1.1.

Таблица 2.1.1

*Общая характеристика участников ВПР по географии
в 6 классах*

Показатель	2020	2021
Количество участников, чел.	42	25
Доля участников ВПР от общего числа обучающихся, %	93,3	89,3

Особенности контингента обучающихся

В 6 «Б» классе обучаются ___28___ чел., из них:

- ___1___ чел. - обучающиеся с ОВЗ, он участвовал в ВПР;

- _____ чел. - обучающиеся, для которых русский язык не является языком внутрисемейного общения.

Характеристика территории

Образовательная организация расположена на окраине города Сызрани в отдаленном от центра районе. В микрорайоне школы преобладает частный сектор (90%), отсутствуют культурно-досуговые объекты, предприятия, другие объекты инфраструктуры.

Кадровый состав

Всего учителей, работающих в 5-х классов (без предметников) - ___1___ чел.- со стажем работы от 20 до 25 лет; имеет высшее педагогическое

образование; высшую квалификационную категорию; ведет учебный предмет, соответствующий образованию по диплому.

Структура проверочной работы

Тексты заданий в вариантах ВПР в целом соответствовали формулировкам, принятым в учебниках, включенных в Федеральный перечень учебников, рекомендуемых Министерством просвещения РФ к использованию при реализации имеющих государственную аккредитацию образовательных программ основного общего образования.

Вариант проверочной работы состоял из 10 заданий, которые различаются по содержанию и характеру решаемых обучающимися задач. Задания 1–9 проверяют умение обучающихся работать с различными источниками географической информации (картами, фотографиями, графиками и иными условно-графическими объектами, текстом), задание 10 направлено на проверку знания географии родного края. Задания 1–3.2, 4.1, 4.2, 5.1, 5.2, 6.1, 7, 8.1, 8.2, 10.1 требуют краткого ответа в виде одного или нескольких слов, последовательности цифр, числа. Задания 3.3, 4.3, 6.2, 9, 10.2 предполагают развернутый ответ.

Распределение заданий проверочной работы по уровню сложности:

Базовый — 15 заданий (65%)

Повышенный — 5 заданий (35%)

Система оценивания выполнения работы

Правильно выполненная работа оценивалась в 37 баллов.

Перевод первичных баллов в отметки по пятибалльной шкале представлен в таблице 2.3.2.

Таблица 2.3.2

Перевод первичных баллов по русскому языку в отметки по пятибалльной шкале

Отметка по пятибалльной шкале	«2»	«3»	«4»	«5»
Первичные баллы	0–9	10–21	22–30	31–37

Как и в предыдущие годы, общий подход к оценке типов заданий, включенных в проверочную работу, существенно не изменился: полный правильный ответ на каждое из заданий 1.1, 2.2, 3.2, 4.1, 4.2 и 5.2 оценивается 1

баллом. Если в ответе допущена хотя бы одна ошибка (один из элементов ответа записан неправильно или не записан), выставляется 0 баллов. Полный правильный ответ на каждое из заданий 5.1, 7 и 8.2 оценивается 2 баллами. Если в ответе допущена одна ошибка или перепутаны местами два элемента, выставляется 1 балл; если допущено две или более ошибки – 0 баллов. Ответы на задания 1.2, 2.1, 3.1, 3.3, 4.3, 6, 8.1, 9, 10 оцениваются по специально разработанным критериям.

Общий подход к оценке типов заданий, повторно включенных в проверочную работу, существенно не изменился.

Общая характеристика результатов выполнения работы

Распределение участников по полученным отметкам показано в таблице 2.3.3.

По итогам ВПР в 2021 году

1 шестиклассник (4%) ГБОУ СОШ № 26 г. Сызрани получил отметку «2», что на 4 % **больше**, чем в 2020 г.

8 шестиклассников (32%) получили отметку «3», что на 10,8 % **меньше**, чем в 2020 г.

9 обучающихся (36%) получили отметку «4», что на 12,37 % **меньше**, чем в 2020 г.

Максимальное количество первичных баллов набрали 7 участников ВПР (28 %).

Таблица 2.3.3

*Распределение участников ВПР по по полученным баллам
(статистика по отметкам)*

Группы участников	Факт. численность участников	Распределение участников по баллам							
		«2»		«3»		«4»		«5»	
		Чел.	%	Чел.	%	Чел.	%	Чел.	%
2020 год									
Российская Федерация	1199083		6,23		47,75		38,01		8,02
Самарская области	26196	705	2,7	9931	38,14	11979	45,96	3438	13,19
Всего по школе	42	0	0	18	42,8	15	48,73	9	13,08
7 А	22	0	0	7	31,8	9	40,9	6	28

7 Б	20	0	0	11	55	6	30	3	15
2021 год									
Российская Федерация	712709		4,2		42,8		42,24		10,76
Самарская область	14978	242	1,62	5294	35,48	6911	46,31	2475	16,59
Всего по школе	25	1	4	8	32	9	36	7	28
6 Б	25	1	4	8	32	9	36	7	28

Наибольшая доля обучающихся школы получили отметку «4». Что соответствует результатам по СО и РФ.

Таблица 2.3.4

Уровень обученности и качество обучения по географии обучающихся 6 классов

Территориальное управление	Доля участников, получивших отметки «3», «4» и «5» (уровень обученности), %	Доля участников, получивших отметки «4» и «5» (качество обучения), %
<i>Российская Федерация</i>	95,8	53
<i>Самарская область</i>	98,34	62,9
ГБОУ СОШ № г. Сызрани	96	64
6 Б	96	64

На отметки «4» и «5» (качество обучения) выполнили работу 64% обучающихся, что на 1,1% **выше** показателя по Самарской области (62,9 %) и на 11% **выше** показателя по Российской Федерации (53%).

Диаграмма 2.3.1

Сравнение уровня обученности учащихся 6-х классов по географии



Результаты выполнения проверочной работы показали, что с предложенными заданиями справились 96 % участников, что на 2,34 % **выше** показателей по Самарской области и РФ. В сравнении с 2020 г. этот показатель **снизился** на 4 %.

Вывод: *уровень обученности в 2021 учебном году на 4% ниже, показателей текущего года на 4%, но качество выше на 2,17% значений прошлого года.*

Диаграмма 2.3.2

Распределение участников ВПР по русскому языку 7 классов по сумме полученных первичных баллов в 2020

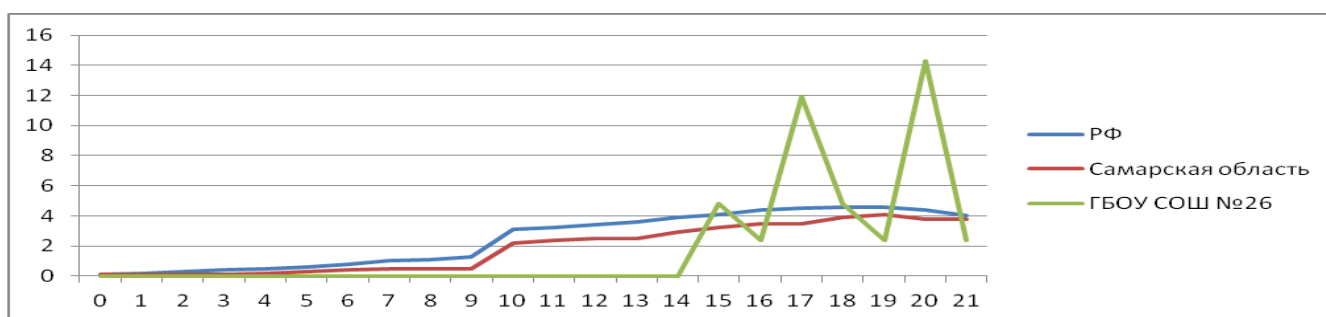
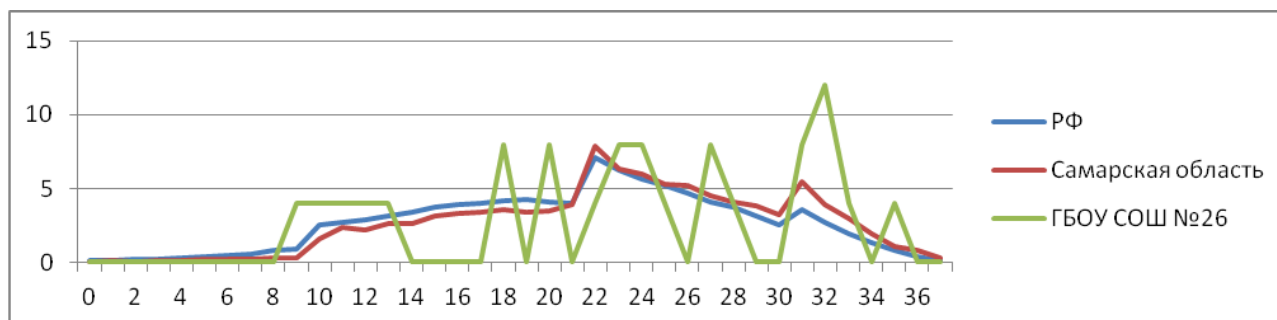


Диаграмма 2.4.2

Распределение участников ВПР по математике 6 классов по сумме полученных первичных баллов 2021 году



В целом по школе доля участников ВПР по географии, получивших максимальный балл, в 2021 году ниже/, чем указанный показатель по итогам ВПР в 2020 года (96% против 100% в 2020).

Таблица 2.3.5.

Анализ выполнения отдельных заданий (достижение планируемых результатов в соответствии образовательной программой 6 класса) (эта таблица есть в аналитике ФИС ОКО «Достижение планируемых результатов»)

Блоки ПООП обучающийся научится / получит возможность научиться или проверяемые требования (умения) в соответствии с ФГОС	Макс балл	РФ	СО	ОО
1.1. Умение определять понятия, устанавливать аналогии. Сформированность представлений о географии, ее роли в освоении планеты человеком. Сформированность представлений об основных этапах географического освоения Земли, открытиях великих путешественников. Сформированность представлений о географических объектах. Владение основами картографической грамотности и использования географической карты для решения разнообразных задач	1	81,22	85,78	96
1.2. Умение определять понятия, устанавливать аналогии. Сформированность представлений о географии, ее роли в освоении планеты человеком. Сформированность представлений об основных этапах географического освоения Земли, открытиях великих путешественников. Сформированность представлений о географических объектах. Владение основами картографической грамотности и использования географической карты для решения разнообразных задач	2	38,63	43,72	60
2.1К1. Владение основами картографической грамотности и использования географической карты для решения разнообразных задач. Навыки использования различных источников географической информации для решения учебных задач. Смысловое чтение	1	45,01	50,26	52
2.1К2. Владение основами картографической грамотности и использования географической карты для решения разнообразных задач. Навыки использования различных источников географической информации для решения учебных задач. Смысловое чтение	1	33,04	37,7	28
2.2. Владение основами картографической грамотности и использования географической карты для решения разнообразных задач. Навыки использования различных источников географической информации для решения учебных задач. Смысловое чтение	1	42,79	53,08	68
3.1. Умение применять и преобразовывать знаки и	2	58,11	63,86	56

Блоки ПООП обучающийся научится / получит возможность научиться или проверяемые требования (умения) в соответствии с ФГОС	Макс балл	РФ	СО	ОО
<p>символы, модели и схемы для решения учебных и познавательных задач.</p> <p>Умение устанавливать причинно-следственные связи, строить логическое рассуждение, умозаключение и делать выводы.</p> <p>Владение основами картографической грамотности и использования географической карты для решения разнообразных задач.</p> <p>Сформированность представлений о необходимости географических знаний для решения практических задач</p>				
<p>3.2. Умение применять и преобразовывать знаки и символы, модели и схемы для решения учебных и познавательных задач.</p> <p>Умение устанавливать причинно-следственные связи, строить логическое рассуждение, умозаключение и делать выводы.</p> <p>Владение основами картографической грамотности и использования географической карты для решения разнообразных задач.</p> <p>Сформированность представлений о необходимости географических знаний для решения практических задач</p>	1	67,08	72,9	64
<p>3.3. Умение применять и преобразовывать знаки и символы, модели и схемы для решения учебных и познавательных задач.</p> <p>Умение устанавливать причинно-следственные связи, строить логическое рассуждение, умозаключение и делать выводы.</p> <p>Владение основами картографической грамотности и использования географической карты для решения разнообразных задач.</p> <p>Сформированность представлений о необходимости географических знаний для решения практических задач</p>	2	62,22	65,96	52
<p>4.1. Умение устанавливать причинно-следственные связи, строить логическое рассуждение, умозаключение и делать выводы.</p> <p>Сформированность представлений и основополагающих теоретических знаний о целостности и неоднородности Земли как планеты в пространстве и во времени</p>	1	83,73	86,92	84
<p>4.2. Умение устанавливать причинно-следственные связи, строить логическое рассуждение, умозаключение и делать выводы.</p> <p>Сформированность представлений и основополагающих теоретических знаний о целостности и неоднородности Земли как планеты в пространстве и во времени</p>	1	78,01	82,36	88
<p>4.3. Умение устанавливать причинно-следственные связи, строить логическое рассуждение, умозаключение и делать выводы.</p> <p>Сформированность представлений и основополагающих теоретических знаний о целостности и неоднородности Земли как планеты в пространстве и во времени</p>	2	43,08	47,67	48
<p>5.1. Умение определять понятия, устанавливать</p>	1	62,05	66,31	

Блоки ПООП обучающийся научится / получит возможность научиться или проверяемые требования (умения) в соответствии с ФГОС	Макс балл	РФ	СО	ОО
<p>анalogии, классифицировать. Умение устанавливать причинно-следственные связи. Сформированность представлений и основополагающих теоретических знаний о целостности и неоднородности Земли как планеты в пространстве и во времени, особенностях природы Земли. Сформированность представлений о географических объектах, явлениях, закономерностях; владение понятийным аппаратом географии</p>				52
<p>5.2. Умение определять понятия, устанавливать аналогии, классифицировать. Умение устанавливать причинно-следственные связи. Сформированность представлений и основополагающих теоретических знаний о целостности и неоднородности Земли как планеты в пространстве и во времени, особенностях природы Земли. Сформированность представлений о географических объектах, явлениях, закономерностях; владение понятийным аппаратом географии</p>	1	85,12	87,88	84
<p>6.1. Умение применять и преобразовывать знаки и символы, модели и схемы для решения учебных и познавательных задач. Умение осознанно использовать речевые средства для выражения своих мыслей; владение письменной речью. Практические умения и навыки использования количественных и качественных характеристик компонентов географической среды</p>	2	66,51	70,82	76
<p>6.2К1. Умение применять и преобразовывать знаки и символы, модели и схемы для решения учебных и познавательных задач. Умение осознанно использовать речевые средства для выражения своих мыслей; владение письменной речью. Практические умения и навыки использования количественных и качественных характеристик компонентов географической среды</p>	1	74,19	77,49	92
<p>6.2К2. Умение применять и преобразовывать знаки и символы, модели и схемы для решения учебных и познавательных задач. Умение осознанно использовать речевые средства для выражения своих мыслей; владение письменной речью. Практические умения и навыки использования количественных и качественных характеристик компонентов географической среды</p>	1	37,14	41,74	60
<p>7. Сформированность представлений о географических объектах, процессах, явлениях, закономерностях; владение понятийным аппаратом географии. Смысловое чтение</p>	2	52,52	59,94	54
<p>8.1. Практические умения и навыки использования количественных и качественных характеристик компонентов географической среды. Сформированность представлений и основополагающих</p>	1	79,02	82,41	

Блоки ПООП обучающийся научится / получит возможность научиться или проверяемые требования (умения) в соответствии с ФГОС	Макс балл	РФ	СО	ОО
<p>теоретических знаний о целостности и неоднородности Земли как планеты в пространстве и во времени, особенностях жизни, культуры и хозяйственной деятельности людей на разных материках и в отдельных странах.</p> <p>Умение применять географическое мышление в познавательной практике</p>				72
<p>8.2. Практические умения и навыки использования количественных и качественных характеристик компонентов географической среды.</p> <p>Сформированность представлений и основополагающих теоретических знаний о целостности и неоднородности Земли как планеты в пространстве и во времени, особенностях жизни, культуры и хозяйственной деятельности людей на разных материках и в отдельных странах.</p> <p>Умение применять географическое мышление в познавательной практике</p>	1	69,04	73,87	82
<p>9Ж1. Сформированность представлений о географических объектах, процессах, явлениях, закономерностях; владение понятийным аппаратом географии.</p> <p>Умения и навыки использования разнообразных географических знаний для объяснения и оценки явлений и процессов, самостоятельного оценивания уровня безопасности окружающей среды, соблюдения мер безопасности в случае природных стихийных бедствий.</p> <p>Умение осознанно использовать речевые средства для выражения своих мыслей, формулирования и аргументации своего мнения</p>	2	79,8	82,81	68
<p>9Ж2. Сформированность представлений о географических объектах, процессах, явлениях, закономерностях; владение понятийным аппаратом географии.</p> <p>Умения и навыки использования разнообразных географических знаний для объяснения и оценки явлений и процессов, самостоятельного оценивания уровня безопасности окружающей среды, соблюдения мер безопасности в случае природных стихийных бедствий.</p> <p>Умение осознанно использовать речевые средства для выражения своих мыслей, формулирования и аргументации своего мнения</p>	1	51,78	55,8	60
<p>9Ж3. Сформированность представлений о географических объектах, процессах, явлениях, закономерностях; владение понятийным аппаратом географии.</p> <p>Умения и навыки использования разнообразных географических знаний для объяснения и оценки явлений и процессов, самостоятельного оценивания</p>	1	49,43	52,91	52

Блоки ПООП обучающийся научится / получит возможность научиться или проверяемые требования (умения) в соответствии с ФГОС	Макс балл	РФ	СО	ОО
уровня безопасности окружающей среды, соблюдения мер безопасности в случае природных стихийных бедствий. Умение осознанно использовать речевые средства для выражения своих мыслей, формулирования и аргументации своего мнения				
10.1. Первичные компетенции использования территориального подхода как основы географического мышления. Сформированность представлений о географических объектах, процессах, явлениях, закономерностях; владение понятийным аппаратом географии. Умение осознанно использовать речевые средства для выражения своих мыслей, формулирования и аргументации своего мнения; владение письменной речью	2	77,82	80,35	88
10.2К1. Первичные компетенции использования территориального подхода как основы географического мышления. Сформированность представлений о географических объектах, процессах, явлениях, закономерностях; владение понятийным аппаратом географии. Умение осознанно использовать речевые средства для выражения своих мыслей, формулирования и аргументации своего мнения; владение письменной речью	1	56,92	62,56	76
10.2К2. Первичные компетенции использования территориального подхода как основы географического мышления. Сформированность представлений о географических объектах, процессах, явлениях, закономерностях; владение понятийным аппаратом географии. Умение осознанно использовать речевые средства для выражения своих мыслей, формулирования и аргументации своего мнения; владение письменной речью	1	20,58	24,3	24

Обучающиеся 6-х классов школы выполнили все предложенные задания успешно, практически в равных показателях с Самарской областью и РФ. Расхождение составило около 10 %.

Значительное число шестиклассников школы умеют устанавливать причинно-следственные связи, строить логическое рассуждение, умозаключение и делать выводы (84%), устанавливать причинно-следственные связи, строить логическое рассуждение, умозаключение и делать выводы (88%), определять понятия, устанавливать аналогии, классифицировать (84%),

Сформированность представлений о географических объектах, процессах, явлениях, закономерностях; владение понятийным аппаратом географии (82%).

Достаточно высокий уровень выполнения заданий на умение определять понятия, устанавливать аналогии(96%); применять и преобразовывать знаки и символы, модели и схемы для решения учебных и познавательных задач ; умение осознанно использовать речевые средства для выражения своих мыслей; владение письменной речью; практические умения и навыки использования количественных и качественных характеристик компонентов географической среды(92%).

Вместе с тем ряд заданий вызвал больше затруднений (достижение соответствующих планируемых результатов в соответствии образовательной программой составило менее 50 %), в том числе задания:

- на владение основами картографической грамотности и использования географической карты для решения разнообразных задач. Навыки использования различных источников географической информации для решения учебных задач. Смысловое чтение;

- на умение устанавливать причинно-следственные связи, строить логическое рассуждение, умозаключение и делать выводы. Сформированность представлений и основополагающих теоретических знаний о целостности и неоднородности Земли как планеты в пространстве и во времени;

- по первичным компетенциям использования территориального подхода как основы географического мышления. Сформированность представлений о географических объектах, процессах, явлениях, закономерностях; владение понятийным аппаратом географии.

Умение осознанно использовать речевые средства для выражения своих мыслей, формулирования и аргументации своего мнения; владение письменной речью.

Таблица 2.3.6

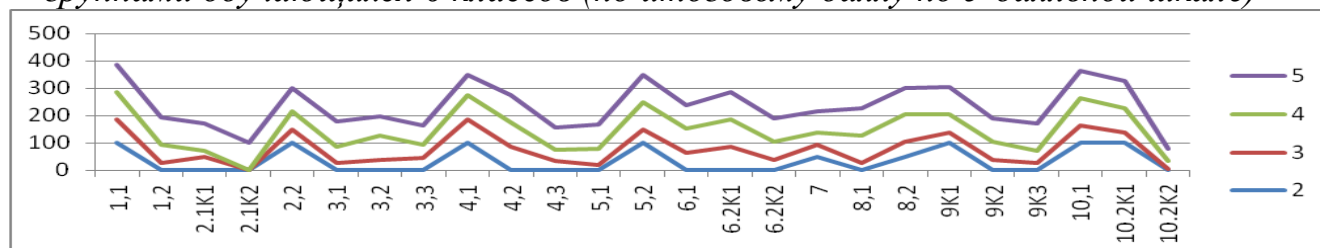
Процент выполнения заданий ВПР по географии обучающимися 6 классов (группы по полученному баллу)
(таблица «Выполнение заданий группами участников» есть в ФИС ОКО)

	«2»		«3»		«4»		«5»	
	СО	ОО	СО	ОО	СО	ОО	СО	ОО
1.1	42,56	100	73,03	87,5	92,53	100	98,22	98,37
1.2	7,23	0	19,98	25	49,39	66,67	81,92	85,77
2.1 К1	8,26	0	22,91	50	57,72	22,22	91,52	91,06
2.1 К2	3,72	0	12,45	0	42,43	0	81,78	86,99
2.2	8,68	100	31,85	50	59,93	66,67	83,88	82,11
3.1	15,29	0	44,65	25	70,89	61,11	89,86	92,28
3.2	16,94	0	55,35	37,5	80,96	88,89	93,33	89,43
3.3	19,42	0	47,75	43,75	72,97	50	89,84	93,09
4.1	29,75	100	76,9	87,5	93,08	88,89	98,71	95,12
4.2	21,49	0	68,17	87,5	90,42	88,89	98,02	95,93
4.3	6,61	0	27,74	33,33	53,59	40,74	78,59	72,9
5.1	25,21	0	50,22	18,75	72,75	61,11	88,59	89,02
5.2	34,71	100	78,28	50	93,97	100	98,59	99,19
6.1	22,31	0	56,04	62,5	76,7	88,89	90,51	90,65
6.2 К1	25,21	0	62,81	87,5	83,78	100	96,12	96,75
6.2 К2	1,45	0	17,32	37,5	48,2	66,67	79,29	81,3
7	13,02	50	39,44	43,75	67,19	44,44	87,92	88,62
8.1	23,55	0	69,45	25	89,24	100	96,59	97,97
8.2	22,11	50	58,04	56,25	80,99	100	92,65	91,46
9 К1	38,43	100	69,83	37,5	88,92	66,67	97,74	98,37
9 К2	9,92	0	32,79	37,5	63,15	66,67	88,4	84,55
9 К3	10,74	0	30,88	25	58,79	44,44	87,84	85,37
10.1	23,97	100	65,56	62,5	87,44	100	97,66	95,93
10.2 К1	7,02	100	38,12	37,5	71,77	88,89	94,83	96,75
10.2 К2	1,03	0	6,83	6,25	25,7	27,78	60	54,47

Соотношение показателей выполнения отдельных заданий сохраняется в различных группах, обучающихся. Это говорит о том, что трудности, возникшие при выполнении отдельных заданий, характерны для всех обучающихся, в той или иной степени.

Диаграмма 2.3.4

Выполнение заданий ВПР по географии разными группами обучающихся 6 классов (по итоговому баллу по 5-балльной шкале)



Объективность результатов ВПР по географии определяется степенью соответствия отметок за выполненную работу и отметок по журналу. Значение указанного показателя по итогам ВПР в марте-мае 2021 года представлено на диаграмме 2.3.5 и в таблице 2.3.7.

Диаграмма 2.3.5

Соответствие отметок ВПР по географии в 6 классах и отметок по журналу, %

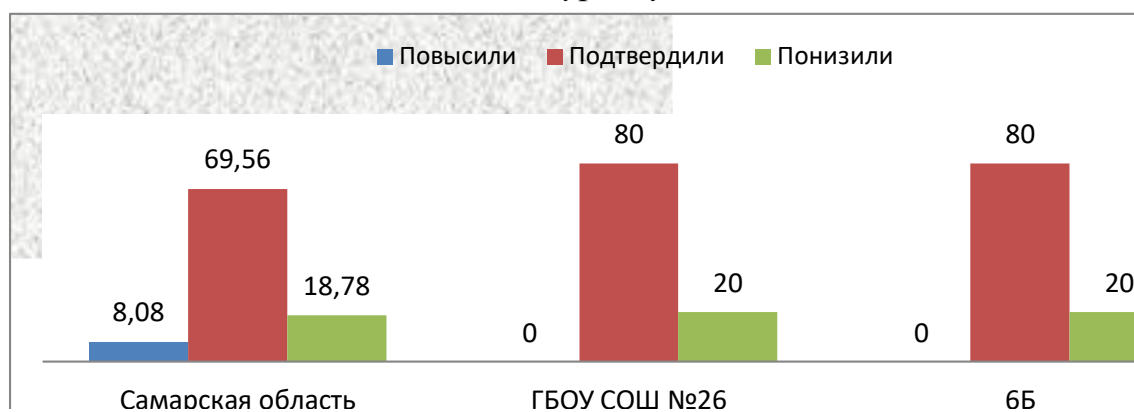


Таблица 2.3.7

Соответствие отметок ВПРО по географии в 6 классах и отметок по журналу

АТЕ	Понизили результат	Подтвердили	Повысили результат
Российская Федерация			
Самарская область	18,78	69,56	8,08
Вся школа	20	80	0
6 Б	20	80	0

Данная таблица показывает, что 80 % участников ВПР получили за проверочную работу отметки, соответствующие отметкам за третью четверть, 20% обучающихся были выставлены отметки ниже, чем отметки в журнале.

Вывод: результаты данного показателя соответствуют принятым нормам (от 75% и выше).

2.1. РЕЗУЛЬТАТЫ ВЫПОЛНЕНИЯ ПРОВЕРОЧНОЙ РАБОТЫ ОБУЧАЮЩИХСЯ 7 КЛАССА ПО ГЕОГРАФИИ.

Таблица 2.1.1

Общая характеристика участников ВПР по географии в 7 классах

Показатель	2020	2021
Количество участников, чел.	42	25
Доля участников ВПР от общего числа обучающихся, %	93,3	89,3

Особенности контингента обучающихся

В 7 «А» классе обучаются 25 чел., из них:

- 2 чел. - обучающиеся с ОВЗ, которые не участвовали в ВПР;

В 7 «Б» классе обучаются 22 чел., обучающиеся с ОВЗ нет.

Характеристика территории

Образовательная организация расположена на окраине города Сызрани в отдаленном от центра районе. В микрорайоне школы преобладает частный сектор (90%), отсутствуют культурно-досуговые объекты, предприятия, другие объекты инфраструктуры.

Кадровый состав

Всего учителей, работающих в 5-х классов (без предметников) - 1 чел.- со стажем работы от 20 до 25 лет; имеет высшее педагогическое образование; высшую квалификационную категорию; ведет учебный предмет, соответствующий образованию по диплому.

Структура проверочной работы

Тексты заданий в вариантах ВПР в целом соответствовали формулировкам, принятым в учебниках, включенных в Федеральный перечень учебников, рекомендуемых Министерством просвещения РФ к использованию

при реализации имеющих государственную аккредитацию образовательных программ основного общего образования.

Вариант проверочной работы состоял из 8 заданий, которые различаются по содержанию и характеру решаемых обучающимися задач.

Задания проверяют умение обучающихся работать с различными источниками географической информации (картами, фотографиями, таблицами, текстами, схемами, графиками и иными условно-графическими объектами).

Все задания комплексные, каждое задание объединяет несколько частей (подпунктов). При этом каждая часть направлена на проверку того или иного из вышеуказанных умений в рамках единого содержания.

Задания 1–5, 6.2, 6.3, 7.2, 8.1, 8.2 требуют краткого ответа в виде записи слова или сочетания слов, последовательности цифр, чисел, знаков, в том числе в форме заполнения таблицы или блок-схемы.

Задание 8.3 предполагает развернутый ответ.

При этом задания 1.1, 1.2, 1.3, 2.1, 3.2, 6.1, 7.1 предполагают использование географической карты для ответа или фиксирование ответа на карте.

Система оценивания выполнения работы

Полностью правильно выполненная работа оценивалась 37 баллами.

Полный правильный ответ на задание 1 оценивается 6 баллами:

часть 1.1 – 2 балла (в соответствии с критериями); часть 1.2 – 2 балла (1 балл ставится, если в ответе допущена хотя бы одна ошибка (один из элементов ответа записан неправильно или не записан)); части 1.3 и 1.4 – по 1 баллу.

Полный правильный ответ на задание 2 оценивается 6 баллами: все части задания 2.1, 2.2, 2.3 – по 2 балла (в соответствии с критериями).

Полный правильный ответ на задание 3 оценивается 6 баллами:

часть 3.1 – 1 балл; часть 3.2 – 1 балл (в соответствии с критериями); части 3.3, 3.4 – по 2 балла (в соответствии с критериями).

Полный правильный ответ на задание 4 оценивается 4 баллами:

часть 4.1 – 1 балл; часть 4.2 – 2 балла (1 балл ставится, если в ответе перепутаны местами два элемента); часть 4.3 – 1 балл.

Полный правильный ответ на задание 5 оценивается 5 баллами:

часть 5.1 – 2 балла (1 балл ставится, если в ответе допущена одна ошибка или перепутаны местами два элемента); часть 5.2 – 3 балла (в соответствии с критериями).

Правильный ответ на задание 6 оценивается 3 баллами: части 6.1

и 6.2 – по 1 баллу (в соответствии с критериями); часть 6.3 – 1 балл.
 Правильный ответ на задание 7 оценивается 2 баллами: часть 7.1 – 1 балл (в соответствии с критериями); часть 7.2 – 1 балл.
 Полный правильный ответ на задание 8 оценивается 5 баллами: части 8.1 и 8.3 – по 2 балла (в соответствии с критериями); часть 8.2 – 1 балл.

Перевод первичных баллов в отметки по пятибалльной шкале представлен в таблице 2.4.2.

Таблица 2.4.2

Перевод первичных баллов по географии в отметки по пятибалльной шкале

Отметка по пятибалльной шкале	«2»	«3»	«4»	«5»
Первичные баллы	0–10	11-25	26-32	33-37

Общий подход к оценке типов заданий, повторно включенных в проверочную работу, существенно не изменился.

Общая характеристика результатов выполнения работы

Распределение участников по полученным отметкам показано в таблице 2.4.3.

По итогам ВПР в 2021 году 24 семиклассников (61,54 %) ГБОУ СОШ №26 г. Сызрани получили отметку «3», что на 2,02% **больше**, чем в 2020 г.

9 обучающихся (23,08 %) получили отметку «4», что на 0,73 % **меньше**, чем в 2020 г.

Максимальное количество первичных баллов набрали участники ВПР (15,38%), в то время как в 2020 году этот показатель составлял 16,67 %.

Таблица 2.4.3

Распределение участников ВПР по географии 7 классов по полученным баллам (статистика по отметкам)

Группы участников	Факт. численность участников	Распределение участников по баллам							
		«2»		«3»		«4»		«5»	
		Чел.	%	Чел.	%	Чел.	%	Чел.	%
2020 год									
Российская Федерация	1080344		16,76		57,63		20,81		4,8
Самарская области	23943	1579	6.64	12833	53,93	7300	30,68	2083	8,75

Всего по школе	42	0	0	25	50,52	10	23,81	7	16,67
8 А	21	0	0	12	51,14	5	24	4	19
8 Б	21	0	0	13	62	5	24	3	14,28
2021 год									
Российская Федерация	1269380		10,43		55,2		26,89		7,47
Самарская область	27081	913	3,39	13183	48,99	9368	34,82	3443	12,8
Всего по школе	39	0	0	24	61,54	9	23,08	6	15,38
7 А	20	0	0	12	60	3	15	5	25
7 Б	19	0	0	12	63,15	6	31,6	1	5,26

Наибольшая доля обучающихся школы получили отметку «3». Это соответствует результатам по СО и РФ. По результатам 7-х классов отмечаем, что показатели у 7а класса выше чем у 7б.

Таблица 2.4.4

Уровень обученности и качество обучения по географии обучающихся 7 классов

Территориальное управление	Доля участников, получивших отметки «3», «4» и «5» (уровень обученности), %	Доля участников, получивших отметки «4» и «5» (качество обучения), %
Российская Федерация	89,57	34,36
Самарская область	96,61	47,62
ГБОУ СОШ №26 г. Сызрани	100	38,46
7 А	100	40
7 Б	100	38,86

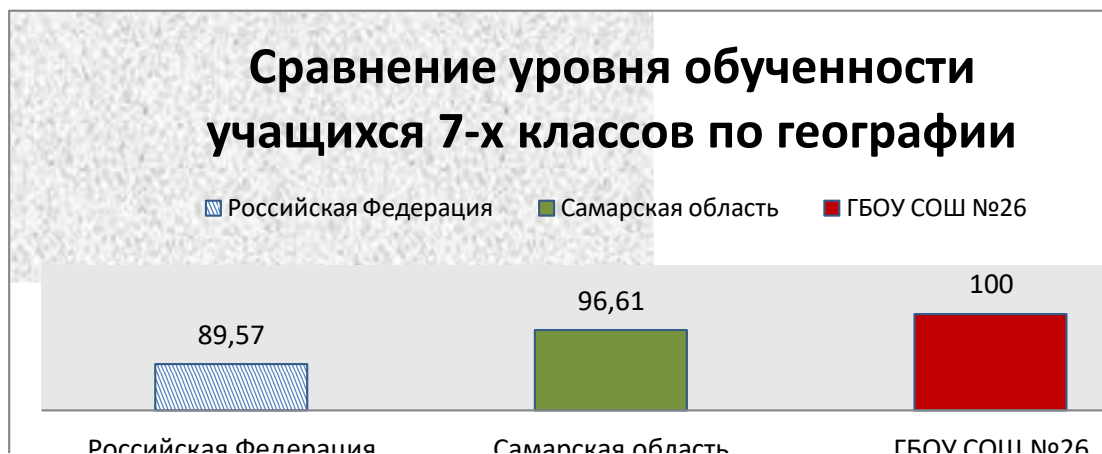
На отметки «4» и «5» (качество обучения) выполнили работу 38,46% обучающихся, что на 9,02 % **ниже** показателя по Самарской области (47,62 %) и на 4,1% **ниже** показателя по Российской Федерации (34,36%).

Наиболее успешно с ВПР по географии справились ученики 7а класса (40% участников выполнили работу на отметку «4» и «5»).

Наибольшая доля участников, получивших по ВПР по географии отметку «5», обучаются в 7А классе.

Диаграмма 2.4.1

Сравнение уровня обученности учащихся 7-х классов по географии



Результаты выполнения проверочной работы показали, что с предложенными заданиями справились 100 % участников, что на 3,39 % **выше** показателей по Самарской области и на 10,43 % **выше** РФ. В сравнении с 2020 г. этот показатель **остался на прежнем уровне**.

И в 7а обучающиеся и в 7б -100% справились с заданиями.

Вывод: *уровень обученности 7а и 7б класса -100%, качество обучения у 7а класса выше на 1,14%, чем у 7б. Уровень обученности 7 классов в прошлом году составлял тоже 100%. А качество обучения в 2021 году в 7-х классах 38,46, что ниже значений прошлого года на 2,01% (от 40,47%)*

Диаграмма 2.4.2

Распределение участников ВПР по географии в 8 классах по сумме полученных первичных баллов 2020 году

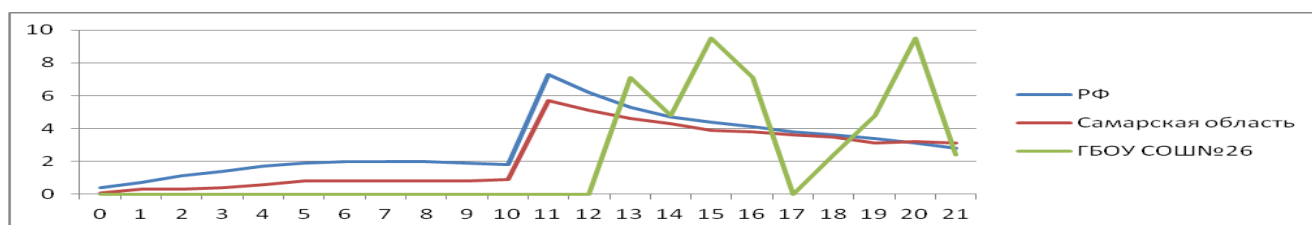
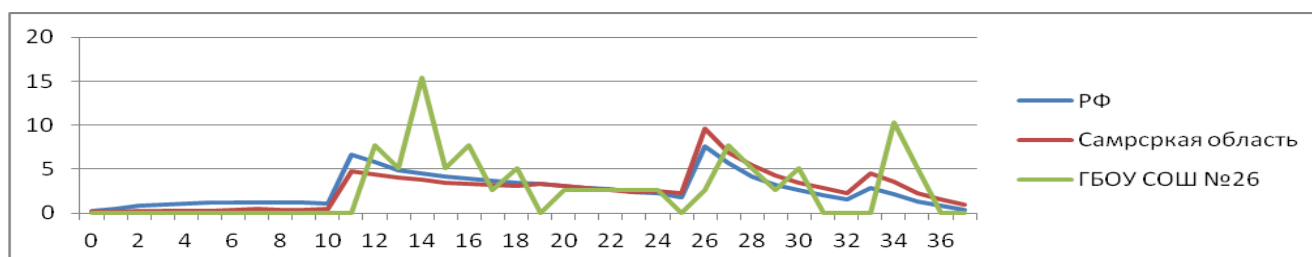


Диаграмма 2.4.2а

Распределение участников ВПР по географии в 7 классах по сумме полученных первичных баллов 2021 году



В целом по школе доля участников ВПР по географии, получивших максимальный балл, в 2021 году **ниже**, чем указанный показатель по итогам ВПР в 2020 года (15,38 % против 16,67% в 2020).

Таблица 2.4.5.

Анализ выполнения отдельных заданий (достижение планируемых результатов в соответствии образовательной программой 7 класса)

Блоки ПООП обучающийся научится / получит возможность научиться или проверяемые требования (умения) в соответствии с ФГОС	Макс балл	РФ	СО	ОО
<p>1.1. Освоение Земли человеком. Мировой океан и его части. Географическое положение и природа материков Земли Умения определять понятия, создавать обобщения, устанавливать аналогии. Умения устанавливать причинно-следственные связи, строить логическое рассуждение. Смысловое чтение. Представления об основных этапах географического освоения Земли, открытиях великих путешественников и землепроходцев, исследованиях материков Земли. Первичные компетенции использования территориального подхода как основы географического мышления, владение понятийным аппаратом географии. Умения ориентироваться в источниках географической информации, выявлять взаимодополняющую географическую информацию. Умения различать изученные географические объекты, описывать по карте положение и взаиморасположение географических объектов</p>	2	66,51	72,64	79,49
<p>1.2. Умения устанавливать причинно-следственные связи, строить логическое рассуждение. Смысловое чтение. Представления об основных этапах географического освоения Земли, открытиях великих путешественников и землепроходцев, исследованиях материков Земли. Первичные компетенции использования территориального подхода как основы географического мышления, владение понятийным аппаратом географии. Умения ориентироваться в источниках географической информации, выявлять взаимодополняющую географическую информацию. Умения различать изученные географические объекты, описывать по карте положение и взаиморасположение географических объектов</p>	2	50,1	58,83	51,28
<p>1.3. Умения устанавливать причинно-следственные связи, строить логическое рассуждение. Смысловое чтение. Представления об основных этапах географического освоения Земли, открытиях великих путешественников и землепроходцев, исследованиях</p>	1	61,61	69,37	66,67

Блоки ПООП обучающийся научится / получит возможность научиться или проверяемые требования (умения) в соответствии с ФГОС	Макс балл	РФ	СО	ОО
<p>материков Земли. Первичные компетенции использования территориального подхода как основы географического мышления, владение понятийным аппаратом географии. Умения ориентироваться в источниках географической информации, выявлять взаимодополняющую географическую информацию. Умения различать изученные географические объекты, описывать по карте положение и взаиморасположение географических объектов</p>				
<p>1.4. Умения устанавливать причинно-следственные связи, строить логическое рассуждение. Смысловое чтение. Представления об основных этапах географического освоения Земли, открытиях великих путешественников и землепроходцев, исследованиях материков Земли. Первичные компетенции использования территориального подхода как основы географического мышления, владение понятийным аппаратом географии. Умения ориентироваться в источниках географической информации, выявлять взаимодополняющую географическую информацию. Умения различать изученные географические объекты, описывать по карте положение и взаиморасположение географических объектов</p>	1	64,96	76,02	61,54
<p>2.1. Литосфера и рельеф Земли. Географическое положение и природа материков Земли Умения создавать, применять и преобразовывать знаки и символы, модели и схемы для решения учебных задач. Умения: ориентироваться в источниках географической информации; определять и сравнивать качественные и количественные показатели, характеризующие географические объекты, их положение в пространстве.</p>	2	41,04	51,34	39,74
<p>2.2. Литосфера и рельеф Земли. Географическое положение и природа материков Земли Умения создавать, применять и преобразовывать знаки и символы, модели и схемы для решения учебных задач. Умения: ориентироваться в источниках географической информации; определять и сравнивать качественные и количественные показатели, характеризующие географические объекты, их положение в пространстве.</p>	2	36,97	48,12	39,74
<p>2.3. Умения использовать источники географической информации для решения различных задач: выявление географических зависимостей и закономерностей; расчет количественных показателей, характеризующих географические объекты; сопоставление географической информации. Умения различать изученные географические объекты,</p>	2	76,84	84,23	78,21

Блоки ПООП обучающийся научится / получит возможность научиться или проверяемые требования (умения) в соответствии с ФГОС	Макс балл	РФ	СО	ОО
сравнивать географические объекты на основе известных характерных свойств. Способность использовать знания о географических законах и закономерностях				
3.1. Атмосфера и климаты Земли. Географическая оболочка. Географическое положение и природа материков Земли Умения определять понятия, создавать обобщения, устанавливать аналогии, классифицировать. Умения устанавливать причинно-следственные связи, строить логическое рассуждение.	1	49,33	59,39	64,1
3.2. Атмосфера и климаты Земли. Географическая оболочка.	1	49,56	56,42	46,15
3.3. Умения ориентироваться в источниках географической информации: находить и извлекать необходимую информацию; определять и сравнивать качественные и количественные показатели, характеризующие географические объекты, процессы и явления, их положение в пространстве; выявлять взаимодополняющую географическую информацию, представленную в одном или нескольких источниках. Умение использовать источники географической информации для решения различных задач.	2	48,12	58,32	62,82
3.4. Умения: различать изученные географические объекты, процессы и явления; сравнивать географические объекты, процессы и явления на основе известных характерных свойств. Способность использовать знания о географических законах и закономерностях	2	38,72	47,01	35,9
4.1. Главные закономерности природы Земли Умения устанавливать причинно-следственные связи, строить логическое рассуждение, умозаключение и делать выводы. Умения создавать, применять и преобразовывать модели и схемы для решения учебных задач. Умения ориентироваться в источниках географической информации: находить и извлекать необходимую информацию; определять и сравнивать показатели, характеризующие географические объекты, процессы и явления, их положение в пространстве. Умение использовать источники географической информации для решения различных задач.	1	72,38	79,9	79,49
4.2. Главные закономерности природы Земли Умения устанавливать причинно-следственные связи, строить логическое рассуждение, умозаключение и делать выводы. Умения создавать, применять и преобразовывать модели и схемы для решения учебных задач. Умения ориентироваться в источниках географической	2	52,54	62,51	67,95

Блоки ПООП обучающийся научится / получит возможность научиться или проверяемые требования (умения) в соответствии с ФГОС	Макс балл	РФ	СО	ОО
<p>информации: находить и извлекать необходимую информацию; определять и сравнивать показатели, характеризующие географические объекты, процессы и явления, их положение в пространстве.</p> <p>Умение использовать источники географической информации для решения различных задач.</p>				
<p>4.3. Умение различать изученные географические объекты, процессы и явления на основе известных характерных свойств.</p> <p>Способность использовать знания о географических законах и закономерностях, о взаимосвязях между изученными географическими объектами, процессами и явлениями для объяснения их свойств, условий протекания и различий.</p> <p>Умение различать географические процессы и явления, определяющие особенности природы материков и океанов</p>	1	48,21	58,23	66,67
<p>5.1. Географическое положение и природа материков Земли</p> <p>Умения определять понятия, создавать обобщения, устанавливать аналогии, классифицировать.</p> <p>Умения устанавливать причинно-следственные связи, строить логическое рассуждение.</p> <p>Умения: различать изученные географические объекты, процессы и явления; сравнивать географические объекты, процессы и явления на основе известных характерных свойств и проводить их простейшую классификацию.</p> <p>Умение различать географические процессы и явления, определяющие особенности природы и населения материков и океанов</p>	2	66,11	71,87	76,92
<p>5.2. Географическое положение и природа материков Земли</p> <p>Умения определять понятия, создавать обобщения, устанавливать аналогии, классифицировать.</p> <p>Умения устанавливать причинно-следственные связи, строить логическое рассуждение.</p> <p>Умения: различать изученные географические объекты, процессы и явления; сравнивать географические объекты, процессы и явления на основе известных характерных свойств и проводить их простейшую классификацию.</p> <p>Умение различать географические процессы и явления, определяющие особенности природы и населения материков и океанов</p>	3	48,31	56,85	54,7
<p>6.1. Главные закономерности природы Земли. Население материков Земли</p> <p>Умения устанавливать причинно-следственные связи, строить логическое рассуждение.</p> <p>Умение применять географическое мышление в познавательной, коммуникативной и социальной практике.</p>	1	54,5	59,64	53,85

Блоки ПООП обучающийся научится / получит возможность научиться или проверяемые требования (умения) в соответствии с ФГОС	Макс балл	РФ	СО	ОО
Первичные компетенции использования территориального подхода как основы географического мышления; умения находить и распознавать ответы на вопросы, возникающие в ситуациях повседневного характера, узнавать в них проявление тех или иных географических процессов или закономерностей.				
6.2. Главные закономерности природы Земли. Население материков Земли Умения устанавливать причинно-следственные связи, строить логическое рассуждение. Умение применять географическое мышление в познавательной, коммуникативной и социальной практике. Первичные компетенции использования территориального подхода как основы географического мышления; умения находить и распознавать ответы на вопросы, возникающие в ситуациях повседневного характера, узнавать в них проявление тех или иных географических процессов или закономерностей.	1	52,72	61,38	51,28
6.3. Умение использовать источники географической информации для решения различных задач. Способность использовать знания о географических законах и закономерностях, о взаимосвязях между изученными географическими объектами, процессами и явлениями для объяснения их свойств, условий протекания и различий	1	61,1	67,42	61,54
7.1. Население материков Земли Умение устанавливать причинно-следственные связи, строить логическое рассуждение, умозаключение и делать выводы. Умения ориентироваться в источниках географической информации: находить и извлекать необходимую информацию; определять и сравнивать качественные и количественные показатели, характеризующие географические объекты, процессы и явления. Способность использовать знания о населении и взаимосвязях между изученными демографическими процессами и явлениями для решения различных учебных и практико-ориентированных задач	1	60,68	66,13	69,23
7.2. Население материков Земли Умение устанавливать причинно-следственные связи, строить логическое рассуждение, умозаключение и делать выводы. Умения ориентироваться в источниках географической информации: находить и извлекать необходимую информацию; определять и сравнивать качественные и количественные показатели, характеризующие географические объекты, процессы и явления. Способность использовать знания о населении и взаимосвязях между изученными демографическими	1	73,96	78,46	74,36

Блоки ПООП обучающийся научится / получит возможность научиться или проверяемые требования (умения) в соответствии с ФГОС	Макс балл	РФ	СО	ОО
процессами и явлениями для решения различных учебных и практико-ориентированных задач				
8.1. Географическое положение и природа материков Земли. Население материков Земли Умения создавать, применять и преобразовывать знаки и символы, модели и схемы для решения учебных и познавательных задач. Умение осознанно использовать речевые средства в соответствии с задачей коммуникации для выражения своих мыслей, владение письменной речью. Умение применять географическое мышление в познавательной, коммуникативной и социальной практике. Первичные компетенции использования территориального подхода как основы географического мышления, владение понятийным аппаратом географии.	1	71,09	78,46	76,92
8.2. Географическое положение и природа материков Земли. Население материков Земли Умения создавать, применять и преобразовывать знаки и символы, модели и схемы для решения учебных и познавательных задач. Умение осознанно использовать речевые средства в соответствии с задачей коммуникации для выражения своих мыслей, владение письменной речью. Умение применять географическое мышление в познавательной, коммуникативной и социальной практике. Первичные компетенции использования территориального подхода как основы географического мышления, владение понятийным аппаратом географии.	1	68,88	75,83	84,62
8.3. Умения: различать географические процессы и явления, определяющие особенности природы и населения материков, отдельных регионов и стран; устанавливать черты сходства и различия особенностей природы и населения, материальной и духовной культуры регионов и отдельных стран	3	29,38	36,59	27,35

Обучающиеся 7-х классов школы выполнили все предложенные задания, в основном, *на одном уровне* с Самарской областью и РФ с разницей около 10%

Значительное число семиклассников школы (87,77 %) справилось с заданиями по блоку Географическое положение и природа материков Земли.
Население материков Земли

на умения создавать, применять и преобразовывать знаки и символы, модели и схемы для решения учебных и познавательных задач; умение осознанно использовать речевые средства в соответствии с задачей коммуникации для выражения своих мыслей, владение письменной речью; умение применять географическое мышление в познавательной, коммуникативной и социальной практике.

Первичные компетенции использования территориального подхода как основы географического мышления, владение понятийным аппаратом географии.

С блоком заданий Население материков Земли

Умение устанавливать причинно-следственные связи, строить логическое рассуждение, умозаключение и делать выводы.

Умения ориентироваться в источниках географической информации: находить и извлекать необходимую информацию; определять и сравнивать качественные и количественные показатели, характеризующие географические объекты, процессы и явления.

Способность использовать знания о населении и взаимосвязях между изученными демографическими процессами и явлениями для решения различных учебных и практико-ориентированных задач справилось 72% обучающихся.

79,43% семиклассников справились с заданиями блока Главные закономерности природы Земли. На умения устанавливать причинно-следственные связи, строить логическое рассуждение, умозаключение и делать выводы; умения создавать, применять и преобразовывать модели и схемы для решения учебных задач; умения ориентироваться в источниках географической информации: находить и извлекать необходимую информацию; определять и сравнивать показатели, характеризующие географические объекты, процессы и явления, их положение в пространстве; умение использовать источники географической информации для решения различных задач.

78,91% семиклассников справились с заданиями на проверку умения использовать источники географической информации для решения

различных задач: выявление географических зависимостей и закономерностей; расчет количественных показателей, характеризующих географические объекты; сопоставление географической информации.

Умения различать изученные географические объекты, сравнивать географические объекты на основе известных характерных свойств.

Способность использовать знания о географических законах и закономерностях.

По сравнению с показателями Самарской области показатели семиклассников ГБОУ СОШ № 26 г. Сызрани выше на 6,85% по блоку Освоение Земли человеком. Мировой океан и его части. Географическое положение и природа материков Земли. На проверку умения определять понятия, создавать обобщения, устанавливать аналогии; умения устанавливать причинно-следственные связи, строить логическое рассуждение. Смысловое чтение. Представления об основных этапах географического освоения Земли, открытиях великих путешественников и землепроходцев, исследованиях материков Земли. Первичные компетенции использования территориального подхода как основы географического мышления, владение понятийным аппаратом географии. Умения ориентироваться в источниках географической информации, выявлять взаимодополняющую географическую информацию. Умения различать изученные географические объекты, описывать по карте положение и взаиморасположение географических объектов .

Вместе с тем ряд заданий вызвал больше затруднений (достижение соответствующих планируемых результатов в соответствии образовательной программой составило менее 50 %), в том числе задания

на умения: различать географические процессы и явления, определяющие особенности природы и населения материков, отдельных регионов и стран; устанавливать черты сходства и различия особенностей природы и населения, материальной и духовной культуры регионов и отдельных стран -27,35%; кроме того 39, 74% семиклассников справилось с заданиями блока Литосфера и рельеф Земли. Географическое положение и природа материков Земли

Умения создавать, применять и преобразовывать знаки и символы, модели и схемы для решения учебных задач. Умения: ориентироваться в источниках географической информации; определять и сравнивать качественные и количественные показатели, характеризующие географические объекты, их положение в пространстве.

Наибольшее расхождение в показателях Самарской области и ГБОУ СОШ № 26 г. Сызрани наблюдается в группе заданий на проверку умений устанавливать причинно-следственные связи, строить логическое рассуждение. Смысловое чтение. Представления об основных этапах географического освоения Земли, открытиях великих путешественников и землепроходцев, исследованиях материков Земли. Первичные компетенции использования территориального подхода как основы географического мышления, владение понятийным аппаратом географии. Умения ориентироваться в источниках географической информации, выявлять взаимодополняющую географическую информацию. Умения различать изученные географические объекты, описывать по карте положение и взаиморасположение географических объектов. Где семиклассники ГБОУ СОШ № 26 г. Сызрани на 14,48% ниже имеют результаты, чем по Самарской области.

Процент выполнения заданий группами обучающихся представлен в таблице 2.4.6.

Таблица 2.4.6

Процент выполнения заданий ВПР по географии обучающимися 7 классов (группы по полученному баллу)

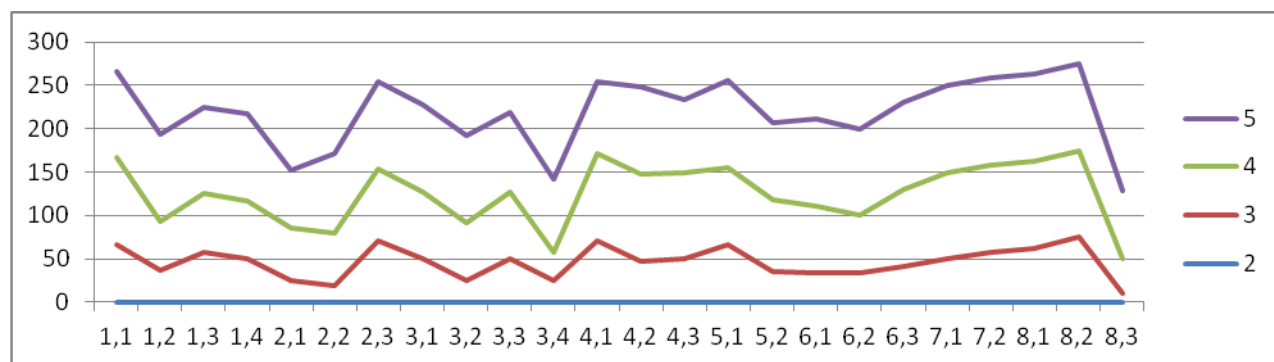
	«2»		«3»		«4»		«5»	
	СО	ОО	СО	ОО	СО	ОО	СО	ОО
1.1	33,79	0	61,04	66,67	84,28	100	95,53	100
1.2	13,75	0	42,58	37,5	73,78	55,56	92,42	100
1.3	16,76	0	54,19	58,33	86,21	66,67	96,37	100
1.4	27,6	0	64,93	50	89,04	66,67	95,96	100
2.1	6,3	0	31,82	25	68,61	61,11	90,95	66,67
2.2	5,91	0	29,61	18,75	63,69	61,11	87,7	91,67
2.3	42,66	0	78,03	70,83	91,96	83,33	97,72	100
3.1	11,83	0	39,92	50	78,52	77,78	94,6	100

3.2	11,83	0	36,04	25	75,13	66,67	93,7	100
3.3	10,95	0	38,92	50	77,06	77,78	93,87	91,67
3.4	4,93	0	26,19	25	64,43	33,33	90,78	83,33
4.1	31,65	0	69,84	70,83	91,76	100	98,49	83,33
4.2	13,91	0	48,39	47,92	76,37	100	91,13	100
4.3	10,08	0	42,21	50	73,43	100	91,17	83,33
5.1	28,97	0	62,18	66,67	81,34	88,89	93,78	100
5.2	7,12	0	39,44	36,11	73,24	81,48	91,46	88,89
6.1	11,17	0	43,41	33,33	75,32	77,78	92,91	100
6.2	11,94	0	44,51	33,33	77,83	66,67	94,95	100
6.3	23,44	0	54,45	41,67	80,77	88,89	93,7	100
7.1	20,04	0	51,27	50	81,06	100	94,77	100
7.2	35,6	0	68,88	58,33	88,94	100	97,65	100
8.1	33,08	0	67,15	62,5	91,33	100	99,22	100
8.2	27,05	0	63,15	75	89,43	100	99,04	100
8.3	3,58	0	18,71	9,72	48,74	40,74	80,75	77,78

Соотношение показателей выполнения отдельных заданий сохраняется в различных группах, обучающихся (диаграмма 2.4.4). Это говорит о том, что трудности, возникшие при выполнении отдельных заданий, характерны для всех обучающихся, в той или иной степени.

Диаграмма 2.4.4

Выполнение заданий ВПР по географии группами обучающихся 7 классов (по итоговому баллу по 5-балльной шкале)



Объективность результатов ВПР по географии определяется степенью соответствия отметок за выполненную работу и отметок по журналу. Значение указанного показателя по итогам ВПР в марте-мае 2021 года представлено на диаграмме 2.4.5 и в таблице 2.4.7.

Соответствие отметок ВПР по географии 7 классов
и отметок по журналу, %

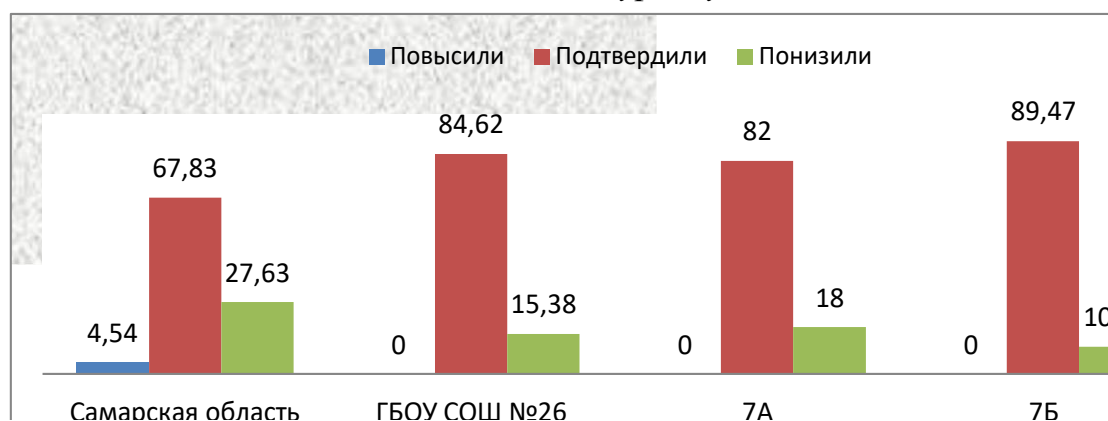


Таблица 2.4.7

Соответствие отметок ВПР по географии 7 классов
и отметок по журналу

АТЕ	Понизили результат	Подтвердили	Повысили результат
Российская Федерация			
Самарская область	27,63	67,83	4,54
Вся школа	15,38	84,62	0
7 А	18	82	0
7 Б	10,53	89,47	0

Данная таблица показывает, что 84,62 % участников ВПР получили за проверочную работу отметки, соответствующие отметкам за третью четверть, 15,38% обучающихся были выставлены отметки ниже, участников, чья отметка за ВПР выше, чем отметки в журнале -нет.

Наблюдается тенденция к снижению результатов выполнения ВПР в сравнении с отметками по журналу проявилась в 7 А классе (18%).

Значительное снижение и повышение результатов может свидетельствовать о необъективности (завышение или занижение отметок) или недостаточной систематичности (несоответствие общему объему содержания обучения) текущего оценивания.

Вывод: результаты данного показателя - 84,62 % -соответствуют принятым нормам.

2.3. РЕЗУЛЬТАТЫ ВЫПОЛНЕНИЯ ПРОВЕРОЧНОЙ РАБОТЫ ОБУЧАЮЩИХСЯ 8 КЛАССА ПО ГЕОГРАФИИ

Таблица 2.1.1

Общая характеристика участников ВПР по географии в 8 классах

Показатель	2020	2021
Количество участников, чел.	45	26
Доля участников ВПР от общего числа обучающихся, %	100	92

Особенности контингента обучающихся

Работу выполнял только 8 «Б» класс, где обучаются 26 чел., обучающиеся с ОВЗ - 1чел., который не участвовал в ВПР.

Характеристика территории

Образовательная организация расположена на окраине города Сызрани в отдаленном от центра районе. В микрорайоне школы преобладает частный сектор (90%), отсутствуют культурно-досуговые объекты, предприятия, другие объекты инфраструктуры.

Кадровый состав

Всего учителей, работающих в 5-х классов (без предметников) - 1 чел.- со стажем работы от 20 до 25 лет; имеет высшее педагогическое образование; высшую квалификационную категорию; ведет учебный предмет, соответствующий образованию по диплому.

Структура проверочной работы

Тексты заданий в вариантах ВПР в целом соответствовали формулировкам, принятым в учебниках, включенных в Федеральный перечень учебников, рекомендуемых Министерством просвещения РФ к использованию при реализации имеющих государственную аккредитацию образовательных программ основного общего образования.

Вариант проверочной работы состоит из 8 заданий, которые различаются по содержанию и характеру решаемых обучающимися задач.

Задания проверяют умение обучающихся работать с различными источниками географической информации (картами, фотографиями, таблицами, текстами, схемами, графиками и иными условно-графическими объектами).

Все задания комплексные, каждое задание объединяет несколько частей (подпунктов). При этом каждая часть направлена на проверку того или иного из вышеуказанных умений в рамках единого содержания. Задание 8 проверяет знание географии своего региона и умение составлять описание особенностей компонентов его природы.

Задания 1– 5, 6.1, 6.2, 7, 8.1–8.3 требуют краткого ответа в виде записи слова или сочетания слов, последовательности цифр, чисел. Ответы на задания 2.1, 3.1, 4.1, 5.2, 8.1–8.3 должны быть представлены в форме заполненной таблицы или блок-схемы.

Задания 6.3 и 8.3 предполагают развернутый ответ.

При этом задания 2.1, 2.2, 3.1, 3.2, 4.2, 6.1, 6.2, 8.1 предполагают использование географической карты для ответа или фиксирование ответа на карте.

Из них - 87, 5% - задания базового уровня, 12,5% - повышенного.

Система оценивания выполнения работы

Полностью правильно выполненная работа оценивалась 40 баллами.

Полные правильные ответы на задания оцениваются в баллах следующим образом: задание 1 – 6 баллов; задание 2 – 4 балла; задание 3 – 6 баллов; задание 4 – 4 балла; задание 5 – 5 баллов; задание 6 – 5 баллов; задание 7 – 4 балла; задание 8 – 6 баллов.

По подпунктам:

- полный правильный ответ на каждое из заданий 1.2, 5.1, 7.2, 7.3 оценивается 1 баллом. Если в ответе допущена хотя бы одна ошибка (один из элементов ответа записан неправильно или не записан), выставляется 0 баллов;
- полный правильный ответ на каждое из заданий 1.3, 2.1, 3.3, 5.3, 7.1 оценивается 2 баллами. Если в ответе допущена одна ошибка, выставляется 1 балл; если допущено две или более ошибки – 0 баллов;

ответы на задания 1.3 и 7.1 оцениваются 1 баллом, если в ответе перепутаны местами два элемента;

- ответы на задания 1.1, 2.2, 3.1, 3.2, 4.1, 4.2, 5.2, 6.1–6.3, 8.1–8.3

оцениваются в соответствии с критериями: полный правильный ответ на каждое из заданий 6.2 и 8.1 оценивается 1 баллом; на каждое из заданий 1.1, 2.2, 3.1, 3.2, 4.1, 4.2, 5.2, 6.1, 6.3, 8.1, 8.2 – 2 баллами; на задания 1.1 и 8.3 – 3 баллами.

Перевод первичных баллов в отметки по пятибалльной шкале представлен в таблице 2.4.2.

Таблица 2.4.2

Перевод первичных баллов по географии в отметки по пятибалльной шкале

Отметка по пятибалльной шкале	«2»	«3»	«4»	«5»
Первичные баллы	0–12	13–26	27–35	36–40

Общий подход к оценке типов заданий, повторно включенных в проверочную работу, существенно не изменился.

Общая характеристика результатов выполнения работы

Распределение участников по полученным отметкам показано в таблице 2.4.3.

По итогам ВПР в 2021 году 12 восьмиклассника (50 %) ГБОУ СОШ №26 г. Сызрани получили отметку «3», что на 1,11% **меньше**, чем в 2020 г.

7 обучающихся (29,17 %) получили отметку «4», что на 8,61 % **меньше**, чем в 2020 г.

Максимальное количество первичных баллов набрали 5 участников ВПР (20,83%), в то время как в 2020 году этот показатель составлял 11,11 %.

Таблица 2.4.3

Распределение участников ВПР по географии 8 классов по полученным баллам (статистика по отметкам)

Группы участников	Факт. численность участников	Распределение участников по баллам							
		«2»		«3»		«4»		«5»	
		Чел.	%	Чел.	%	Чел.	%	Чел.	%

2020 год									
Российская Федерация	393551		15,96		57,28		22,35		4,41
Самарская область	3988	304	7,64	19,88	49,94	13,46	33,81	343	8,62
Всего по школе	45	0	0	23	51,11	17	37,78	5	11,11
9А	24	0	0	12	50	9	37,5	3	12,5
9Б	21	0	0	11	53	8	38	2	9,5
2021 год									
Российская Федерация	406097		9,31		54,99		28,99		6,71
Самарская область	8648	268	3,12	4265	49,69	3125	36,4	926	10,79
Всего по школе	24	0	0	12	50	7	39,17	5	20,83
8Б	24	0	0	12	50	7	39,17	5	20,83

Наибольшая доля обучающихся школы получили отметку «3». Это **соответствует результатам по СО и РФ.**

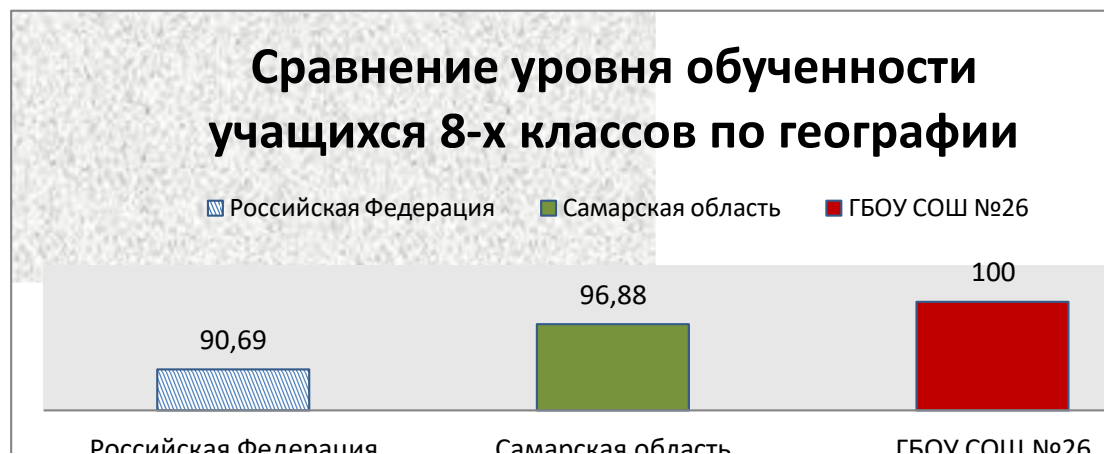
Таблица 2.4.4

Уровень обученности и качество обучения по географии обучающихся 8 классов

Территориальное управление	Доля участников, получивших отметки «3», «4» и «5» (уровень обученности), %	Доля участников, получивших отметки «4» и «5» (качество обучения), %
Российская Федерация	90,69	35,7
Самарская область	96,88	47,19
ГБОУ СОШ №26 г. Сызрани	100	60
8 Б	100	60

На отметки «4» и «5» (качество обучения) выполнили работу 60% обучающихся, что на 12,81 % **выше** показателя по Самарской области (47,19 %) и на 24,3% **выше** показателя по Российской Федерации (35,7%).

Сравнение уровня обученности учащихся 8-х классов по географии



Результаты выполнения проверочной работы показали, что с предложенными заданиями справились 100 % участников, что на 3,12 % **выше** показателей по Самарской области и на 9,31 % **выше** РФ. В сравнении с 2020 г. этот показатель **остался на прежнем уровне**.

Все обучающиеся 8б класса ГБОУ СОШ №26 г. Сызрани справились с заданиями.

Вывод: *уровень обученности 8б -100%. Уровень обученности 8 классов в прошлом году также составлял 100%. А качество обучения в 2021 году -60% , что выше на 10% значений прошлого года % (от 50%)*

Диаграмма 2.4.2

Распределение участников ВПР по географии в 9 классах по сумме полученных первичных баллов в 2020

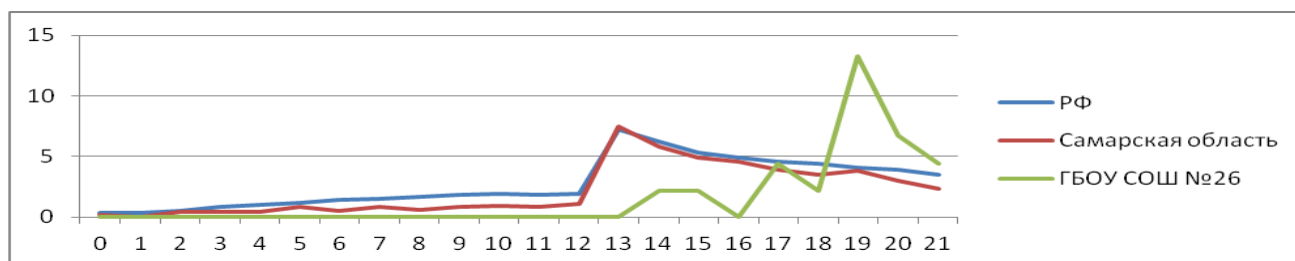
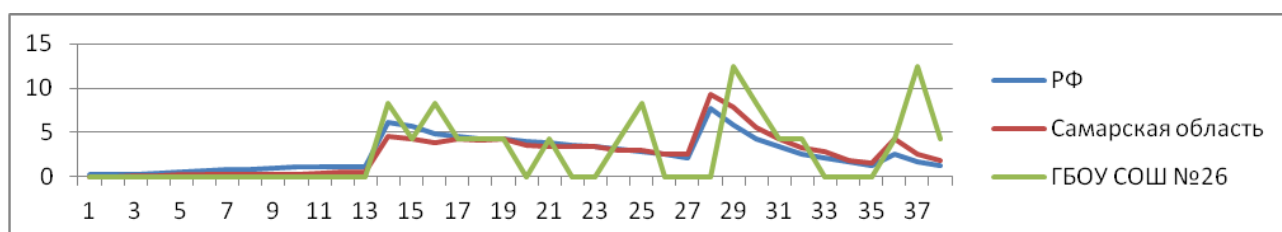


Диаграмма 2.4.2а

Распределение участников ВПР по географии в 8 классах по сумме полученных первичных баллов 2021



В целом по школе доля участников ВПР по географии, получивших максимальный балл, в 2021 году **равна**, итоговому показателю ВПР в 2020 года.

Таблица 2.4.5.

Анализ выполнения отдельных заданий (достижение планируемых результатов в соответствии образовательной программой 8 класса)

Блоки ПООП обучающийся научится / получит возможность научиться или проверяемые требования (умения) в соответствии с ФГОС	Макс балл	РФ	СО	ОО
<p>1.1. Особенности географического положения России. Территория и акватория, морские и сухопутные границы</p> <p>Умения устанавливать причинно-следственные связи, строить логическое рассуждение.</p> <p>Умения создавать, применять и преобразовывать знаки и символы, модели и схемы для решения учебных и познавательных задач.</p> <p>Представления об основных этапах географического освоения Земли, открытиях великих путешественников и землепроходцев, исследованиях материков Земли.</p> <p>Первичные компетенции использования территориального подхода как основы географического мышления, владение понятийным аппаратом географии.</p> <p>Умения ориентироваться в источниках географической информации, выявлять взаимодополняющую географическую информацию.</p> <p>Умение различать изученные географические объекты</p>	3	83,91	89,69	81,94
<p>1.2. Особенности географического положения России. Территория и акватория, морские и сухопутные границы</p> <p>Умения устанавливать причинно-следственные связи, строить логическое рассуждение.</p> <p>Умения создавать, применять и преобразовывать знаки и символы, модели и схемы для решения учебных и познавательных задач.</p> <p>Представления об основных этапах географического освоения Земли, открытиях великих путешественников и землепроходцев, исследованиях материков Земли.</p> <p>Первичные компетенции использования территориального подхода как основы географического мышления, владение понятийным аппаратом географии.</p> <p>Умения ориентироваться в источниках географической информации, выявлять взаимодополняющую географическую информацию.</p> <p>Умение различать изученные географические объекты</p>	1	73,76	80	83,33
<p>1.3. Особенности географического положения России. Территория и акватория, морские и сухопутные границы</p> <p>Умения устанавливать причинно-следственные связи, строить логическое рассуждение.</p> <p>Умения создавать, применять и преобразовывать знаки и символы, модели и схемы для решения учебных и познавательных задач.</p>	2	60,48	67,88	75

Блоки ПООП обучающийся научится / получит возможность научиться или проверяемые требования (умения) в соответствии с ФГОС	Макс балл	РФ	СО	ОО
<p>Представления об основных этапах географического освоения Земли, открытиях великих путешественников и землепроходцев, исследованиях материков Земли.</p> <p>Первичные компетенции использования территориального подхода как основы географического мышления, владение понятийным аппаратом географии.</p> <p>Умения ориентироваться в источниках географической информации, выявлять взаимодополняющую географическую информацию.</p> <p>Умение различать изученные географические объекты</p>				
<p>2.1. Особенности географического положения России. Территория и акватория, морские и сухопутные границы</p> <p>Умения определять понятия, создавать обобщения, устанавливать аналогии.</p> <p>Умения устанавливать причинно-следственные связи, строить логическое рассуждение.</p> <p>Умения: ориентироваться в источниках географической информации; определять и сравнивать качественные и количественные показатели, характеризующие географические объекты, их положение в пространстве.</p> <p>Умения использовать источники географической информации для решения различных задач: выявление географических зависимостей и закономерностей; расчет количественных показателей, характеризующих географические объекты, сопоставление географической информации</p>	2	54,9	63,75	56,25
<p>2.2. Особенности географического положения России. Территория и акватория, морские и сухопутные границы</p> <p>Умения определять понятия, создавать обобщения, устанавливать аналогии.</p> <p>Умения устанавливать причинно-следственные связи, строить логическое рассуждение.</p> <p>Умения: ориентироваться в источниках географической информации; определять и сравнивать качественные и количественные показатели, характеризующие географические объекты, их положение в пространстве.</p> <p>Умения использовать источники географической информации для решения различных задач: выявление географических зависимостей и закономерностей; расчет количественных показателей, характеризующих географические объекты, сопоставление географической информации</p>	2	32,32	36,27	43,75
<p>3.1. Природа России. Особенности геологического строения и распространения крупных форм рельефа</p> <p>Умения определять понятия, создавать обобщения, устанавливать аналогии, классифицировать.</p> <p>Умения устанавливать причинно-следственные связи, строить логическое рассуждение.</p> <p>Умения: ориентироваться в источниках географической информации: находить и извлекать необходимую информацию; определять и сравнивать качественные и</p>	2	70,84	79,8	83,33

Блоки ПООП обучающийся научится / получит возможность научиться или проверяемые требования (умения) в соответствии с ФГОС	Макс балл	РФ	СО	ОО
<p>количественные показатели, характеризующие географические объекты, процессы и явления, их положение в пространстве; выявлять взаимодополняющую географическую информацию, представленную в одном или нескольких источниках. Умения: различать изученные географические объекты, процессы и явления; сравнивать географические объекты, процессы и явления на основе известных характерных свойств. Умение различать географические процессы и явления, определяющие особенности компонентов природы отдельных территорий</p>				
<p>3.2. Природа России. Особенности геологического строения и распространения крупных форм рельефа Умения определять понятия, создавать обобщения, устанавливать аналогии, классифицировать. Умения устанавливать причинно-следственные связи, строить логическое рассуждение. Умения: ориентироваться в источниках географической информации: находить и извлекать необходимую информацию; определять и сравнивать качественные и количественные показатели, характеризующие географические объекты, процессы и явления, их положение в пространстве; выявлять взаимодополняющую географическую информацию, представленную в одном или нескольких источниках. Умения: различать изученные географические объекты, процессы и явления; сравнивать географические объекты, процессы и явления на основе известных характерных свойств. Умение различать географические процессы и явления, определяющие особенности компонентов природы отдельных территорий</p>	2	62,1	70,63	75
<p>3.3. Природа России. Особенности геологического строения и распространения крупных форм рельефа Умения определять понятия, создавать обобщения, устанавливать аналогии, классифицировать. Умения устанавливать причинно-следственные связи, строить логическое рассуждение. Умения: ориентироваться в источниках географической информации: находить и извлекать необходимую информацию; определять и сравнивать качественные и количественные показатели, характеризующие географические объекты, процессы и явления, их положение в пространстве; выявлять взаимодополняющую географическую информацию, представленную в одном или нескольких источниках. Умения: различать изученные географические объекты, процессы и явления; сравнивать географические объекты, процессы и явления на основе известных характерных свойств.</p>	2	64,15	72,29	81,25

Блоки ПООП обучающийся научится / получит возможность научиться или проверяемые требования (умения) в соответствии с ФГОС	Макс балл	РФ	СО	ОО
Умение различать географические процессы и явления, определяющие особенности компонентов природы отдельных территорий				
<p>4.1. Природа России. Внутренние воды и водные ресурсы, особенности их размещения на территории страны. Моря России</p> <p>Умения устанавливать причинно-следственные связи, строить логическое рассуждение, умозаключение и делать выводы.</p> <p>Смысловое чтение.</p> <p>Первичные компетенции использования территориального подхода как основы географического мышления, владение понятийным аппаратом географии.</p> <p>Умения ориентироваться в источниках географической информации: находить и извлекать необходимую информацию; определять и сравнивать качественные и количественные показатели, характеризующие географические объекты, процессы и явления, их положение в пространстве; выявлять недостающую и/или взаимодополняющую географическую информацию, представленную в одном или нескольких источниках.</p> <p>Умения использовать источники географической информации для решения различных задач: выявление географических зависимостей и закономерностей; расчет количественных показателей, характеризующих географические объекты</p>	2	52,24	57,66	64,58
<p>4.2. Природа России. Внутренние воды и водные ресурсы, особенности их размещения на территории страны. Моря России</p> <p>Умения устанавливать причинно-следственные связи, строить логическое рассуждение, умозаключение и делать выводы.</p> <p>Смысловое чтение.</p> <p>Первичные компетенции использования территориального подхода как основы географического мышления, владение понятийным аппаратом географии.</p> <p>Умения ориентироваться в источниках географической информации: находить и извлекать необходимую информацию; определять и сравнивать качественные и количественные показатели, характеризующие географические объекты, процессы и явления, их положение в пространстве; выявлять недостающую и/или взаимодополняющую географическую информацию, представленную в одном или нескольких источниках.</p> <p>Умения использовать источники географической информации для решения различных задач: выявление географических зависимостей и закономерностей; расчет количественных показателей, характеризующих географические объекты</p>	2	30,84	34,97	41,67

Блоки ПООП обучающийся научится / получит возможность научиться или проверяемые требования (умения) в соответствии с ФГОС	Макс балл	РФ	СО	ОО
<p>5.1. Природа России. Типы климатов, факторы их формирования, климатические пояса. Климат и хозяйственная деятельность людей Умения определять понятия, создавать обобщения, устанавливать аналогии, классифицировать. Умения устанавливать причинно-следственные связи, строить логическое рассуждение. Умения создавать, применять и преобразовывать знаки и символы, модели и схемы для решения учебных и познавательных задач. Смысловое чтение.</p>	1	47,53	54,01	62,5
<p>5.2. Владение понятийным аппаратом географии. Умения: находить и извлекать необходимую информацию; определять и сравнивать качественные и количественные показатели, характеризующие географические объекты, процессы и явления, их положение в пространстве; представлять в различных формах географическую информацию. Умение использовать источники географической информации для решения различных задач.</p>	2	42,5	50,08	64,58
<p>5.3. Умения: различать изученные географические объекты, процессы и явления; сравнивать географические объекты, процессы и явления на основе известных характерных свойств. Способность использовать знания о географических законах и закономерностях, о взаимосвязях между изученными географическими объектами, процессами и явлениями для объяснения их свойств</p>	2	59,04	66,04	66,67
<p>6.1. Административно-территориальное устройство России. Часовые пояса. Растительный и животный мир России. Почвы. Природные зоны. Высотная поясность Умения определять понятия, создавать обобщения, устанавливать аналогии, классифицировать. Умения устанавливать причинно-следственные связи, строить логическое рассуждение. Смысловое чтение. Умение применять географическое мышление в познавательной, коммуникативной и социальной практике. Первичные компетенции использования территориального подхода как основы географического мышления, владение понятийным аппаратом географии.</p>	2	30,49	36,75	25
<p>6.2. Умения ориентироваться в источниках географической информации: находить и извлекать необходимую информацию; определять и сравнивать качественные и количественные показатели, характеризующие географические объекты, процессы и явления; представлять в различных формах географическую информацию.</p>	1	42,65	52,6	50
<p>6.3. Умение использовать источники географической</p>	2	42,13	47,03	66,67

Блоки ПООП обучающийся научится / получит возможность научиться или проверяемые требования (умения) в соответствии с ФГОС	Макс балл	РФ	СО	ОО
<p>информации для решения различных задач. Способность использовать знания о географических законах и закономерностях, а также о мировом, зональном, летнем и зимнем времени для решения практико-ориентированных задач по определению различий в поясном времени территорий в контексте реальной жизни</p>				
<p>7.1. Население России Умения устанавливать причинно-следственные связи, строить логическое рассуждение, умозаключение и делать выводы. Умения ориентироваться в источниках географической информации: находить и извлекать необходимую информацию; определять и сравнивать качественные и количественные показатели, характеризующие географические объекты, процессы и явления. Способность использовать знания о населении и взаимосвязях между изученными демографическими процессами и явлениями для решения различных учебных и практико-ориентированных задач, а также различать (распознавать) демографические процессы и явления, характеризующие демографическую ситуацию в России и отдельных регионах</p>	2	84,72	87,78	85,42
<p>7.2. Население России Умения устанавливать причинно-следственные связи, строить логическое рассуждение, умозаключение и делать выводы. Умения ориентироваться в источниках географической информации: находить и извлекать необходимую информацию; определять и сравнивать качественные и количественные показатели, характеризующие географические объекты, процессы и явления. Способность использовать знания о населении и взаимосвязях между изученными демографическими процессами и явлениями для решения различных учебных и практико-ориентированных задач, а также различать (распознавать) демографические процессы и явления, характеризующие демографическую ситуацию в России и отдельных регионах</p>	1	76,76	80,55	83,33
<p>7.3. Население России Умения устанавливать причинно-следственные связи, строить логическое рассуждение, умозаключение и делать выводы. Умения ориентироваться в источниках географической информации: находить и извлекать необходимую информацию; определять и сравнивать качественные и количественные показатели, характеризующие географические объекты, процессы и явления. Способность использовать знания о населении и взаимосвязях между изученными демографическими процессами и явлениями для решения различных учебных и практико-ориентированных задач, а также различать (распознавать) демографические процессы и явления, характеризующие демографическую ситуацию в</p>	1	76,11	80,45	83,33

Блоки ПООП обучающийся научится / получит возможность научиться или проверяемые требования (умения) в соответствии с ФГОС	Макс балл	РФ	СО	ОО
России и отдельных регионах				
<p>8.1. Природа России</p> <p>Умение осознанно использовать речевые средства в соответствии с задачей коммуникации для выражения своих мыслей; владение письменной речью.</p> <p>Умение применять географическое мышление в познавательной, коммуникативной и социальной практике.</p> <p>Первичные компетенции использования территориального подхода как основы географического мышления, владение понятийным аппаратом географии.</p> <p>Умения: различать географические процессы и явления, определяющие особенности компонентов природы отдельных территорий; оценивать характер и особенности взаимодействия деятельности человека и компонентов природы в разных географических условиях; приводить примеры взаимодействия природы и общества в пределах отдельных территорий; давать характеристику компонентов природы своего региона</p>	1	62,81	65	50
<p>8.2. Природа России</p> <p>Умение осознанно использовать речевые средства в соответствии с задачей коммуникации для выражения своих мыслей; владение письменной речью.</p> <p>Умение применять географическое мышление в познавательной, коммуникативной и социальной практике.</p> <p>Первичные компетенции использования территориального подхода как основы географического мышления, владение понятийным аппаратом географии.</p> <p>Умения: различать географические процессы и явления, определяющие особенности компонентов природы отдельных территорий; оценивать характер и особенности взаимодействия деятельности человека и компонентов природы в разных географических условиях; приводить примеры взаимодействия природы и общества в пределах отдельных территорий; давать характеристику компонентов природы своего региона</p>	2	41,02	46,69	43,75
<p>8.3. Природа России</p> <p>Умение осознанно использовать речевые средства в соответствии с задачей коммуникации для выражения своих мыслей; владение письменной речью.</p> <p>Умение применять географическое мышление в познавательной, коммуникативной и социальной практике.</p> <p>Первичные компетенции использования территориального подхода как основы географического мышления, владение понятийным аппаратом географии.</p> <p>Умения: различать географические процессы и явления, определяющие особенности компонентов природы отдельных территорий; оценивать характер и особенности взаимодействия деятельности человека и</p>	3	28,2	32,74	25

Блоки ПООП обучающийся научится / получит возможность научиться или проверяемые требования (умения) в соответствии с ФГОС	Макс балл	РФ	СО	ОО
компонентов природы в разных географических условиях; приводить примеры взаимодействия природы и общества в пределах отдельных территорий; давать характеристику компонентов природы своего региона				

Обучающиеся 8-х классов школы выполнили все предложенные задания, в основном, *на одном уровне* с Самарской областью и РФ с разницей около 10%

Значительное число восьмиклассников школы (83,33 %) справилось с заданиями по блоку Особенности географического положения России. Территория и акватория, морские и сухопутные границы. На проверку умений устанавливать причинно-следственные связи, строить логическое рассуждение; умения создавать, применять и преобразовывать знаки и символы, модели и схемы для решения учебных и познавательных задач. Представления об основных этапах географического освоения Земли, открытиях великих путешественников и землепроходцев, исследованиях материков Земли. Первичные компетенции использования территориального подхода как основы географического мышления, владение понятийным аппаратом географии. Умения ориентироваться в источниках географической информации, выявлять взаимодополняющую географическую информацию. Умение различать изученные географические объекты. Показатели школы выше показателей Самарской области на 3,33%

83,33% семиклассников справились с заданиями блока Природа России. Особенности геологического строения и распространения крупных форм рельефа. На проверку умения определять понятия, создавать обобщения, устанавливать аналогии, классифицировать; умения устанавливать причинно-следственные связи, строить логическое рассуждение; умения: ориентироваться в источниках географической информации: находить и извлекать необходимую информацию; определять и сравнивать качественные и количественные показатели, характеризующие географические объекты, процессы и явления, их положение в пространстве; выявлять взаимодополняющую географическую

информацию, представленную в одном или нескольких источниках; умения: различать изученные географические объекты, процессы и явления; сравнивать географические объекты, процессы и явления на основе известных характерных свойств; умение различать географические процессы и явления, определяющие особенности компонентов природы отдельных территорий, что выше показателей по Самарской области на 3,53%.

84% восьмиклассников справились с заданиями блока Население России. На проверку умения устанавливать причинно-следственные связи, строить логическое рассуждение, умозаключение и делать выводы; умения ориентироваться в источниках географической информации: находить и извлекать необходимую информацию; определять и сравнивать качественные и количественные показатели, характеризующие географические объекты, процессы и явления. Способность использовать знания о населении и взаимосвязях между изученными демографическими процессами и явлениями для решения различных учебных и практико-ориентированных задач, а также различать (распознавать) демографические процессы и явления, характеризующие демографическую ситуацию в России и отдельных регионах.

Вместе с тем ряд заданий вызвал больше затруднений (достижение соответствующих планируемых результатов в соответствии образовательной программой составило менее 50 %), в том числе задания блока Административно-территориальное устройство России. Часовые пояса. Растительный и животный мир России. Почвы. Природные зоны. Высотная поясность. На проверку умения определять понятия, создавать обобщения, устанавливать аналогии, классифицировать; умения устанавливать причинно-следственные связи, строить логическое рассуждение. Смысловое чтение. Умение применять географическое мышление в познавательной, коммуникативной и социальной практике. Первичные компетенции использования территориального подхода как основы географического мышления, владение понятийным аппаратом географии -25% обучающихся справились с этим заданием.

Наибольшее расхождение в показателях Самарской области и ГБОУ СОШ №

26 г. Сызрани наблюдается в группе заданий на проверку владения понятийным аппаратом географии. Умения: находить и извлекать необходимую информацию; определять и сравнивать качественные и количественные показатели, характеризующие географические объекты, процессы и явления, их положение в пространстве; представлять в различных формах географическую информацию. Умение использовать источники географической информации для решения различных задач. Где восьмиклассники ГБОУ СОШ № 26 г. Сызрани на 19,65% выше результаты, чем по Самарской области.

А по блоку Природа России. На умение осознанно использовать речевые средства в соответствии с задачей коммуникации для выражения своих мыслей; владение письменной речью. Умение применять географическое мышление в познавательной, коммуникативной и социальной практике. Первичные компетенции использования территориального подхода как основы географического мышления, владение понятийным аппаратом географии. Умения: различать географические процессы и явления, определяющие особенности компонентов природы отдельных территорий; оценивать характер и особенности взаимодействия деятельности человека и компонентов природы в разных географических условиях; приводить примеры взаимодействия природы и общества в пределах отдельных территорий; давать характеристику компонентов природы своего региона. Здесь восьмиклассники ГБОУ СОШ № 26 г. Сызрани на 7,74% ниже результатов, чем по Самарской области.

Процент выполнения заданий группами обучающихся представлен в таблице 2.4.6.

Таблица 2.4.6

Процент выполнения заданий ВПР по географии обучающимися 8 классов (группы по полученному баллу)

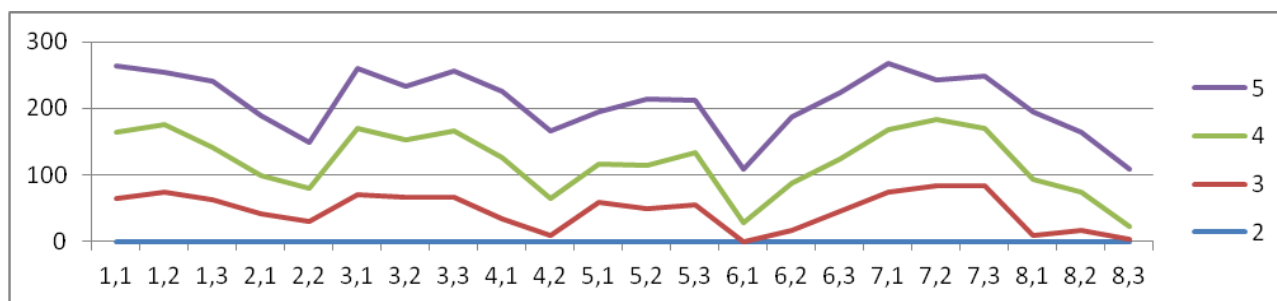
	«2»		«3»		«4»		«5»	
	СО	ОО	СО	ОО	СО	ОО	СО	ОО
1.1	52,36	0	86,63	63,89	94,67	100	97,52	100
1.2	36,57	0	73,41	75	87,94	100	95,36	80
1.3	23,88	0	57,71	62,5	77,92	78,57	91,63	100
2.1	14,74	0	49,33	41,67	78,93	57,14	92,76	90

2.2	4,85	0	18,36	29,17	50,05	50	82,24	70
3.1	34,89	0	72,02	70,83	89,3	100	96,38	90
3.2	24,25	0	57,91	66,67	84,99	85,71	95,19	80
3.3	29,1	0	62,04	66,67	83,38	100	93,84	90
4.1	12,31	0	41,79	33,33	72,96	92,86	93,57	100
4.2	3,54	0	15,17	8,33	50,9	57,14	81,43	100
5.1	10,82	0	38,24	58,33	69,34	57,14	86,29	80
5.2	7,84	0	32,84	50	65,66	64,29	89,36	100
5.3	26,87	0	54,31	54,17	77,6	78,57	90,55	80
6.1	3,92	0	17,77	0	51,76	28,57	82,94	80
6.2	8,96	0	33,11	16,67	70,5	71,43	93,2	100
6.3	11,38	0	29,12	45,83	62,64	78,57	86,72	100
7.1	57,09	0	83,58	75	94,24	92,86	97,57	100
7.2	37,69	0	71,7	83,33	91,87	100	98,81	60
7.3	41,79	0	72	83,33	91,04	85,71	98,27	80
8.1	17,16	0	48	8,33	82,37	85,71	97,95	100
8.2	7,28	0	26,28	16,67	64,05	57,14	93,52	90
8.3	2,61	0	15,98	2,78	45,39	19,05	76,42	86,67

Соотношение показателей выполнения отдельных заданий сохраняется в различных группах, обучающихся (диаграмма 2.4.4). Это говорит о том, что трудности, возникшие при выполнении отдельных заданий, характерны для всех обучающихся, в той или иной степени.

Диаграмма 2.4.4

Выполнение заданий ВПР по географии группами обучающихся 8 классов (по итоговому баллу по 5-балльной шкале)



Объективность результатов ВПР по географии определяется степенью соответствия отметок за выполненную работу и отметок по журналу. Значение указанного показателя по итогам ВПР в марте-мае 2021 года представлено на диаграмме 2.4.5 и в таблице 2.4.7.

Соответствие отметок ВПР по географии 8 классов
и отметок по журналу, %

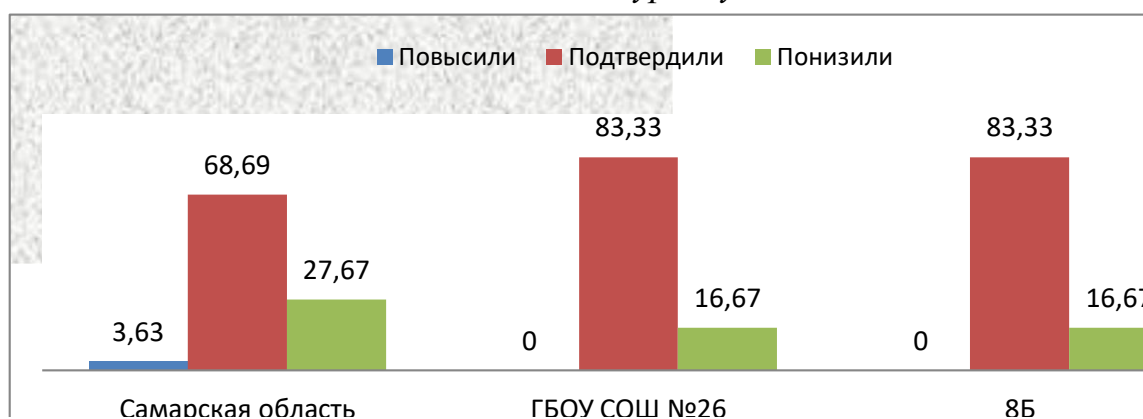


Таблица 2.4.7

Соответствие отметок ВПР по географии 8 классов
и отметок по журналу

АТЕ	Понизили результат	Подтвердили	Повысили результат
Российская Федерация			
Самарская область	27,67	68,69	3,63
Вся школа	16,67	83,33	0
8 Б	16,67	83,33	0

Данная таблица показывает, что 83,33% участников ВПР получили за проверочную работу отметки, соответствующие отметкам за третью четверть, 16,67% обучающихся были выставлены отметки ниже и участников, чья отметка за ВПР выше, чем отметки в журнале -нет.

Значительное снижение и повышение результатов может свидетельствовать о необъективности (завышение или занижение отметок) или недостаточной систематичности (несоответствие общему объему содержания обучения) текущего оценивания.

Вывод: результаты данного показателя - 83,33% -соответствуют принятым нормам.